

RAPPORT DE RESPONSABILITÉ SOCIÉTALE 2020

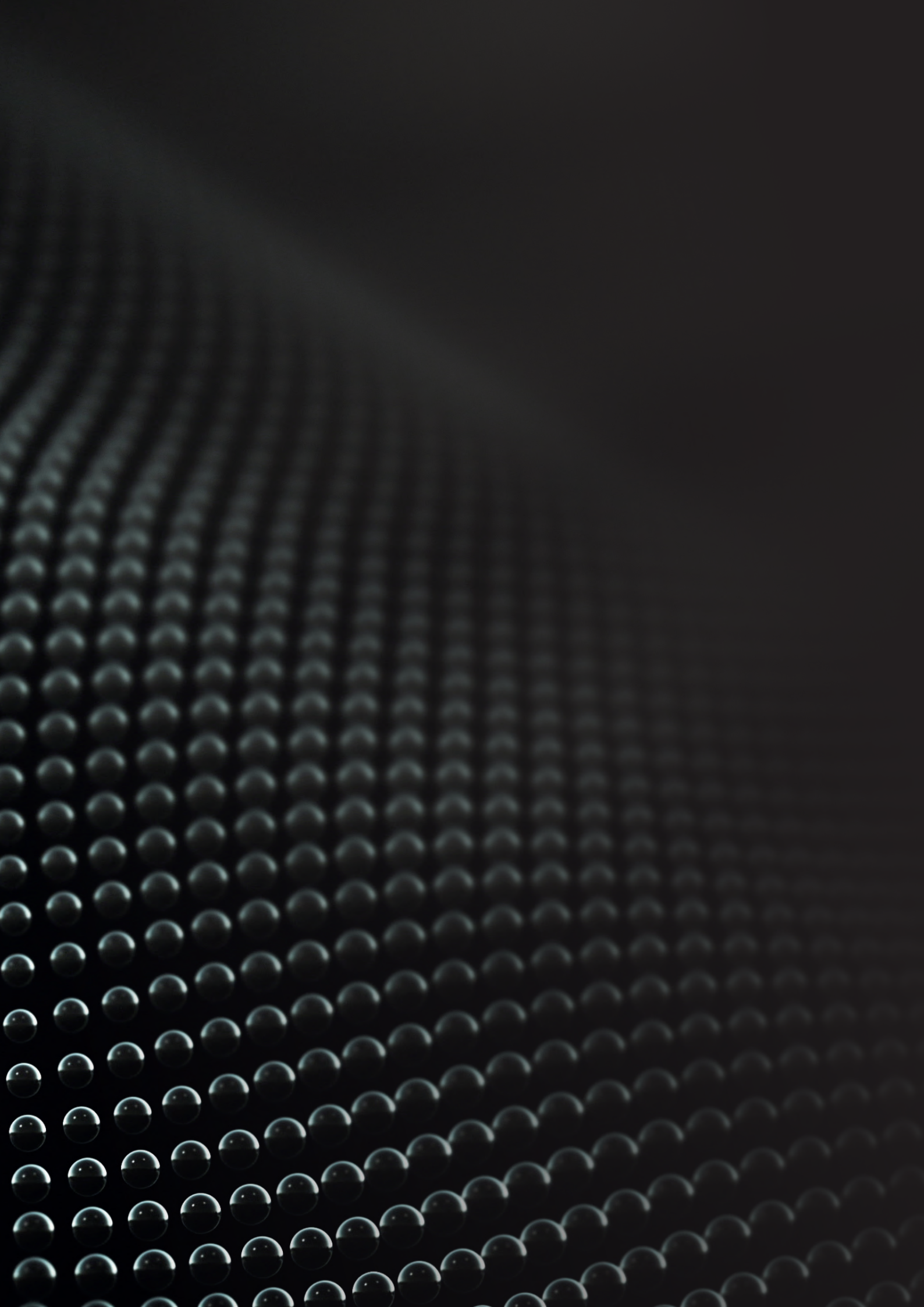
ÊTRE LIBRE, C'EST ÊTRE
RESPONSABLE



RAPPORT DE RESPONSABILITÉ SOCIÉTALE 2020

ÊTRE LIBRE, C'EST ÊTRE
RESPONSABLE







Square se donne pour mission d'accompagner l'ensemble de ses parties prenantes (clients, collaborateurs, prestataires) à développer leur potentiel. Fondé en 2008, Square est un groupe de conseil en stratégie et organisation qui réunit 7 cabinets en France, Belgique et Luxembourg.

Adway, Circle, Flow&Co, Initio Belgique, Initio Luxembourg, Tallis, Vertuo et Viatys sont des cabinets de conseil spécialisés par métier, secteur d'activité ou niveau d'intervention.

Cette organisation, unique et spécifique, favorise la proximité, l'engagement, l'agilité et l'expertise au sein de chaque cabinet. La complémentarité des cabinets permet à Square d'adresser les projets les plus complexes de ses clients.

SOMMAIRE

1.	Édito.....	9
2.	Square en bref.....	11
3.	Nos implantations.....	12
4.	Notre écosystème d'affaires.....	13
5.	Nos parties prenantes et nous.....	15
6.	Nos temps forts de 2020.....	17
7.	Notre démarche RSE.....	28
7.1	Défi 1 - Développer un modèle économique soutenable.....	30
7.2	Défi 2 - Rendre les salariés épanouis et heureux dans le travail.....	33
7.3	Défi 3 - Rendre nos clients confiants dans l'avenir.....	37
7.4	Défi 4 - Avoir un impact positif sur la société.....	40



DONNER DU FUTUR AU TALENT

ÉDITO

EXIGENCE, PERFORMANCE ET RESPONSABILITÉ NE FONT QU'UN



La crise sanitaire que nous traversons est sans précédent.

Depuis plus d'un an, elle ébranle durement notre système économique, nos systèmes de protection, met au défi nos mécanismes de décision et — imposant à tous des sacrifices auxquels nous consentons difficilement — nous oblige à repenser notre relation à l'autre, à la fragilité et à la pérennité de nos modèles sociaux et environnementaux.

Devant les difficultés rencontrées par nos collaborateurs, par nos Clients comme par nos fournisseurs, notre groupe prend conscience des nouvelles responsabilités qui lui incombent, au premier rang desquelles se trouve la nécessité de maintenir

la confiance que chacune de ses parties prenantes peut avoir en lui.

Les 4 défis que Square se donne pour mission de relever dans le cadre de sa démarche RSE — Avoir un modèle économique soutenable, Rendre les salariés heureux et épanouis au travail, Avoir un impact positif sur la Société et Rendre nos clients confiants en l'avenir — sont donc plus que jamais d'actualité ! Avant tout soucieux d'assurer le bien-être au travail de nos salariés et la réussite des projets que nous confient nos Clients (dans un contexte qui nous pousse chaque jour à réinventer nos manières de travailler, d'interagir, de créer du lien) nous nous sommes mis en état de répondre à ces exigences en prenant des mesures spécifiques.

En développant de nouveaux partenariats, en multipliant les activités et les occasions d'échanges distanciés, en réalisant des enquêtes afin d'adapter notre management aux attentes de nos collaborateurs confinés, comme en leur permettant de maintenir une activité physique grâce aux cours de sport dispensés par Gymlib, nous avons eu à cœur de maintenir la relation de proximité que nous souhaitons avoir avec chacun d'entre eux, et qui constitue, depuis sa création, l'une des pierres angulaires de notre groupe.

L'urgence de la situation ne nous fait pas, pour autant, oublier nos responsabilités en matière de protection de l'environnement.

La mise en place de l'outil Toovalu nous a ainsi permis de réaliser notre bilan carbone Scope 3, un état des lieux indispensable, qui nous servira de base de comparaison pour définir, dès 2021, des objectifs concrets de réduction de notre empreinte carbone.

Jamais les mots résumant l'engagement RSE de Square — Être libre, c'est être responsable — n'auront résonné avec autant d'acuité. Ensemble, nous continuons à leur donner tout leur sens

Jérôme Boucheron,
Président de Square

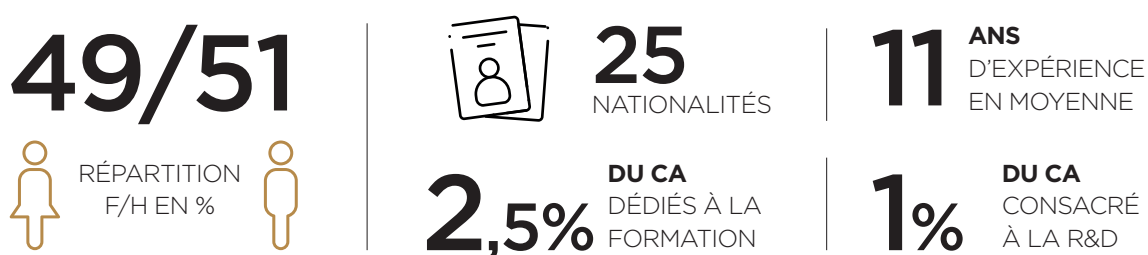


SQUARE EN BREF

NOTRE GROUPE



LES FEMMES ET LES HOMMES DU GROUPE



NOS 9 DOMAINES D'EXCELLENCE

DIGITAL	INNOVATION	MARKETING	PEOPLE & CHANGE	RISK & FINANCE
REGULATORY & COMPLIANCE	RSE ET FINANCE DURABLE	SUPPLY CHAIN	DATA	

NOS IMPLANTATIONS

Groupe européen de conseil en stratégie et organisation, Square accompagne ses clients – grands acteurs du public et du privé, toutes industries confondues – dans l'amélioration globale de leur performance au travers de ses sept cabinets. Six entités françaises et un cabinet implanté en Belgique et dans le Grand-duché du Luxembourg.

Les solutions structurées et les méthodologies sur-mesure proposées par les collaborateurs (managers et consultants) du Groupe permettent d'assurer aux clients un avantage concurrentiel durable.



Square
DONNER DU FUTUR AU TALENT

adWay
adway-conseil.com

circle
circle-strategy.com

FLOW & CO
flowandco.fr

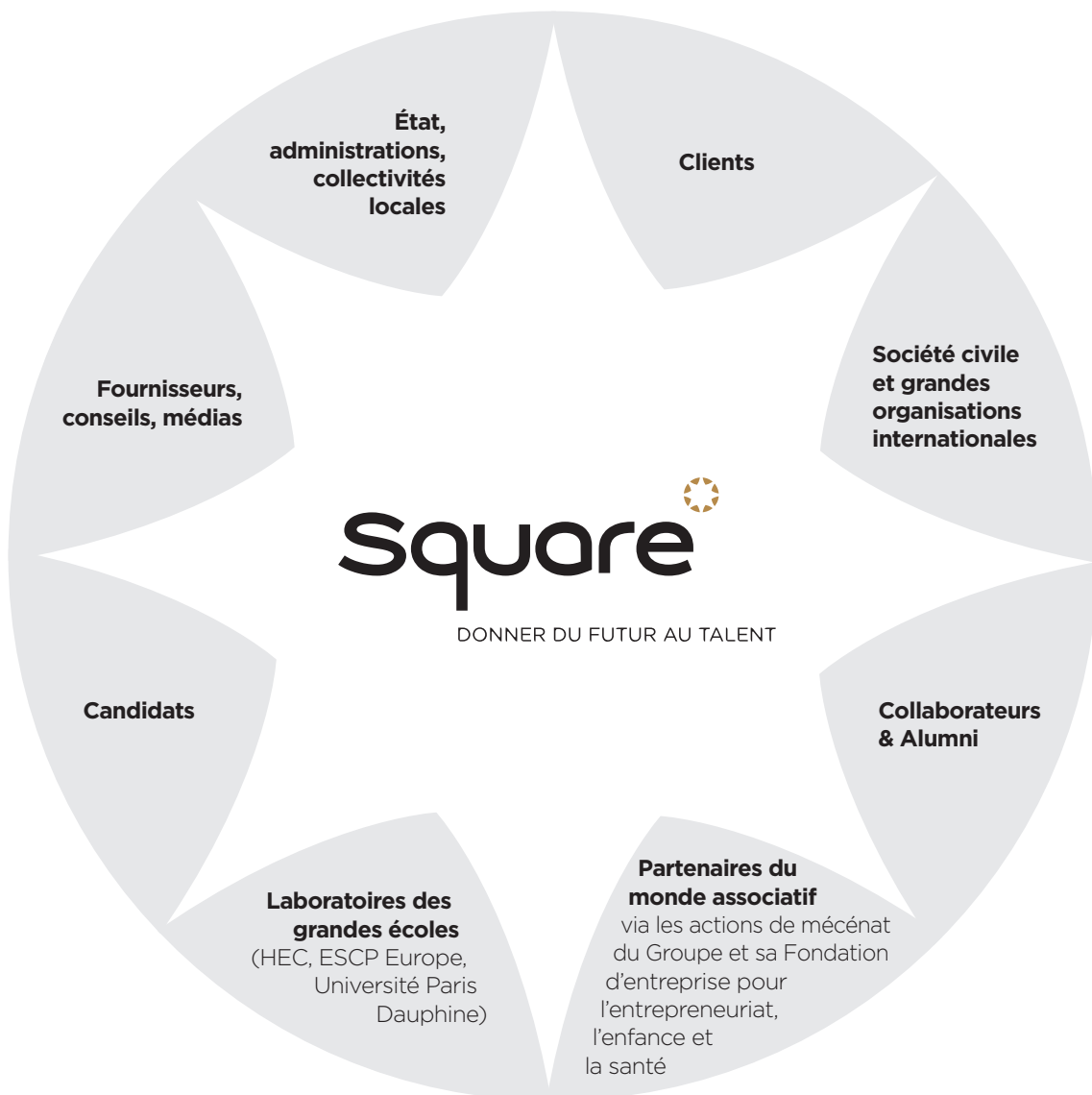
Initio
initio.eu

TALLIS
CONSULTING
tallis-consulting.com

VERTUO
CONSEIL
vertuoconseil.com

VIATYS
viatys.com

NOTRE ÉCOSYSTÈME D'AFFAIRES





NOS PARTIES PRENANTES ET NOUS

CLIENTS

Square a toujours fait le choix d'apporter des réponses originales et innovantes à ses clients s'assurant de leur fournir un avantage concurrentiel durable. Une stratégie métier portée aujourd'hui par les 9 domaines d'excellence du Groupe sans cesse alimentés par son programme de Recherche & Développement.

LABORATOIRES DES GRANDES ÉCOLES

En association avec les laboratoires des grandes écoles et universités françaises (HEC, ESCP Europe, Université Paris Dauphine), Square développe depuis cinq ans des programmes innovants de Recherche & Développement autour de ses principaux métiers et afin d'aborder les grandes mutations économiques, écologiques et technologiques sous un angle neuf.

MÉDIAS

Square a développé avec les médias, et notamment avec l'agence WellCom, une stratégie de mise en avant et de mise en valeur des savoir-faire de ses collaborateurs. Une stratégie qui permet non seulement de valoriser les métiers du Groupe, de rendre accessible au plus grand nombre des sujets parfois complexes, mais aussi de permettre aux consultants Square d'être régulièrement présents dans la presse nationale. En 2020, ce partenariat a été particulièrement bénéfique à la visibilité des consultants et de leurs expertises.

CANDIDATS, COLLABORATEURS, ALUMNI

La politique sociale de Square vise à rendre les collaborateurs épanouis et heureux dans le travail. Elle se manifeste tout au long de la vie du collaborateur au sein du Groupe, et ce, dès les phases de recrutement où les valeurs du Groupe en matière d'égalité des chances, de non-discrimination et de valorisation des compétences sont mises en avant. Une fois intégré, le collaborateur Square bénéficie d'un suivi personnalisé et en continu et dispose de nombreuses perspectives d'évolution et de développement personnel (ADC - Appréciation de Développement Continu), dans un cadre de travail agréable et stimulant.

PARTENAIRES DU MONDE ASSOCIATIF

Square, déjà engagé dans le soutien du monde associatif, a souhaité repenser ses actions. C'est pourquoi, Square a développé de nouveaux partenariats tels que la CAMI sport et cancer. L'objectif poursuivi est toujours de permettre aux collaborateurs du Groupe de s'impliquer avec des acteurs de l'économie sociale et solidaire (ESS). Un programme qui vient compléter les actions conduites par la Fondation d'entreprise Square pour l'Entrepreneuriat, l'Enfance et la Santé.

SOCIÉTÉ CIVILE ET GRANDES ORGANISATIONS INTERNATIONALES

En 2013, Square a rejoint l'initiative du Pacte Mondial des Nations Unies et œuvre au quotidien en faveur de plusieurs des Objectifs de Développement Durable (ODD) définis pour transformer notre monde.

Square a également souscrit à l'initiative Science Based Target dans le programme de limitation de l'augmentation de la température terrestre à +2°C.

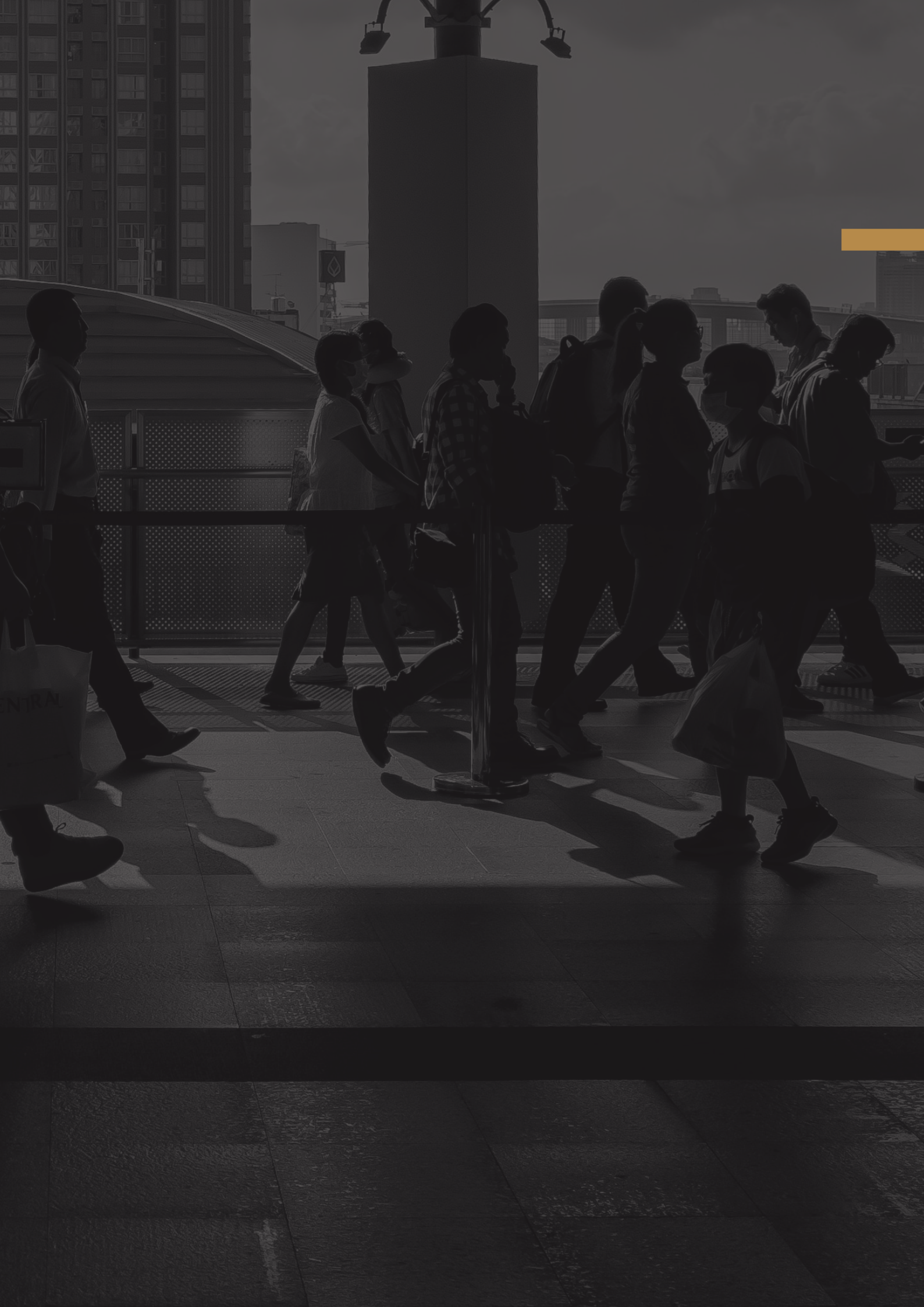


SCIENCE
BASED
TARGETS

DRIVING AMBITIOUS CORPORATE CLIMATE ACTION



NOUS SOUTENONS
LE PACTE MONDIAL



LES TEMPS FORTS DE 2020

JANVIER 2020

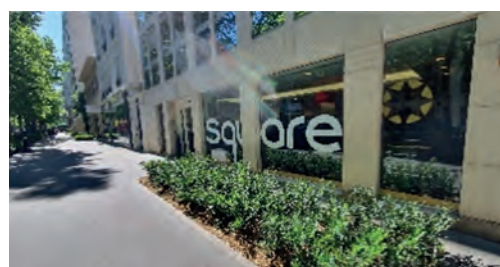
Lancement de la page « Book et Focus » sur le blog de Square pour valoriser les travaux des consultants auprès d'un large public.

Création d'une équipe RSE composée de consultants des différents cabinets. Les objectifs de cette équipe sont : la création d'un plan stratégique RSE sur 3 ans, la création de documents pédagogiques à destination des consultants pour les sensibiliser à la RSE, l'initiation d'une démarche de labellisation de Square auprès d'un organisme international de labellisation RSE.

2 consultants ont participé à une journée d'action avec l'Association Petits Princes au Relay de la Gare de Lyon pour sensibiliser les clients au don par carte bancaire.



Déploiement de la nouvelle identité graphique de Square sur plusieurs supports : réseaux sociaux, site Internet, vitrophane, parutions (Books et Focus).



Lancement du pôle Relation Ecole Square avec des consultants des différents cabinets du groupe Square (développement de la marque employeur).



Évènement Etude PFM et Agrégation de comptes avec Les Echos. Cet événement a permis à Square de développer sa notoriété et de présenter son expertise sur la PFM.



FÉVRIER 2020

Mise en place d'un comité éditorial pour que les consultants puissent réaliser des focus et des books au nom de Square pour renforcer les 9 domaines d'excellence créés pour Square 2 et augmenter la visibilité du groupe et des consultants qui contribuent à son développement.

MARS 2020

Participation de Square au sommet des dirigeants d'enseignes, le « Retail Days ». Événement dédié à l'actualité du retail et de la supply chain qui permet de présenter des pratiques pour une supply chain plus responsable et respectueuse de l'environnement.



Square home Challenge a été lancé le 16 mars, premier jour du confinement. Chaque jour, un défi, une photo, un retour d'expérience était posté par un collaborateur sur notre réseau social d'entreprise. Ces actions avaient pour but d'animer l'entreprise et ses collaborateurs pour maintenir le moral, la solidarité.



Square a financé la participation de 24 consultants au semi-marathon de Paris.



Lancement du partenariat « Avekapeti » qui permet aux consultants de commander des plats faits maison avec des produits frais, sans additifs et dans un but de consommation zéro déchet (pas de plastique). Cela permet aux consultants de mieux manger. Avekapeti est une entreprise qui emploie des chefs et passionnés de cuisine de la région d'Ile-de-France pour soutenir l'emploi local.

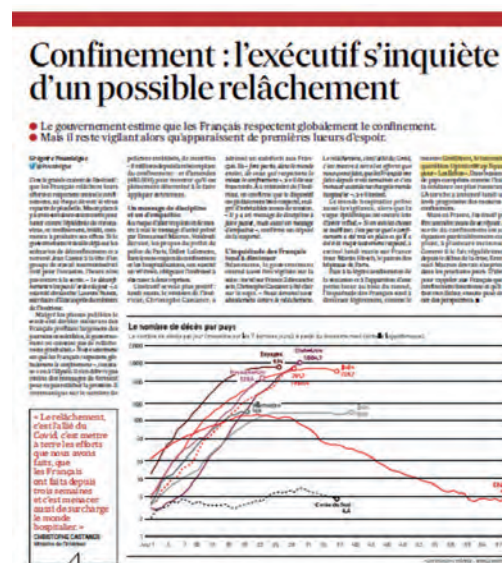


Lancement de plusieurs supports internes pour accompagner les collaborateurs pendant le contexte de la crise sanitaire. « Management à distance », « Le guide des bonnes pratiques du télétravail » ont été rédigés en interne et diffusés pour accompagner les collaborateurs et clients dans cette période de télétravail imposé. Des communications journalières étaient relayées auprès des collaborateurs sur notre réseau social d'entreprise afin de maintenir le lien social.



Square lance le Plan de Continuité Square (PCS) qui permet de faciliter la visibilité de nos clients sur l'avancée des missions de nos consultants notamment à distance.

Pendant plusieurs semaines durant le confinement, un partenariat avec Opinion Way et Les Echos appelé Covidirect a été établi : diffusion des résultats d'un sondage quotidien pour connaître l'opinion d'un panel de français pendant la crise du COVID-19. Ce partenariat a permis d'informer au quotidien l'ensemble des collaborateurs Square sur la situation en France, et de conserver le lien avec eux.



AVRIL 2020

Square lance la collecte de dons en faveur de l'association AP-HP pour soutenir la recherche et la fonction hospitalière pendant la période de crise sanitaire.



La nouvelle identité graphique du groupe a été mise à disposition de l'ensemble des collaborateurs via un nouveau « kit de slides Square ». Cet outil a eu pour vocation de faciliter l'utilisation et la création de présentations à destination des clients et de l'interne. Ainsi tous les supports ont pu être harmonisés dans le respect de notre nouvelle identité.

Dès la fermeture des salles de sport, Square a développé son partenariat déjà existant avec Gymlib et propose des cours de sport et de nutrition pendant le confinement. Ces cours sont réservés exclusivement pour les collaborateurs de Square, leur conjoint et leurs enfants. Ces cours sont accessibles gratuitement pour tous les collaborateurs, même s'ils n'ont pas de compte Gymlib initialement.



Square a développé avec GENERALI une offre spéciale pour tous les collaborateurs qui ont été touchés par la COVID-19. Ils ont pu bénéficier d'un soutien financier et d'une assistance pour eux et leur famille.

Le service Formation lance la Battle of the Week pour inciter les consultants à développer leurs connaissances et pour promouvoir la formation à distance. Les collaborateurs avec le meilleur score reçoivent un cadeau. (210 participants, 1200 battles).



MAI 2020

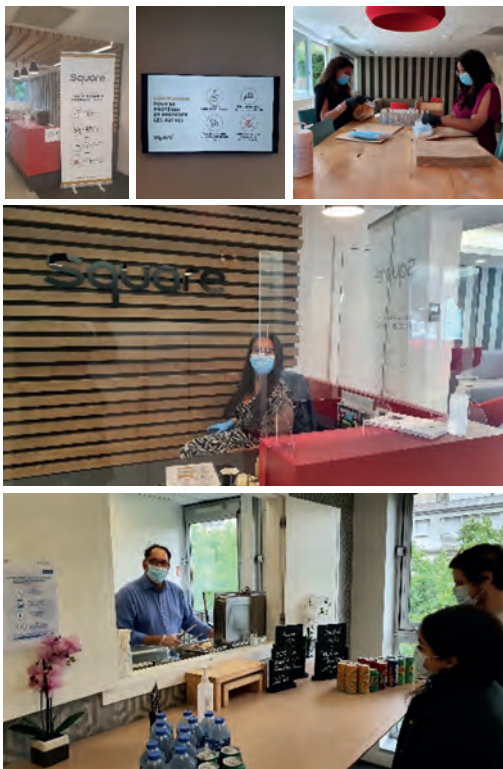
La Fondation Square s'engage auprès de l'association Covid Human Genetic Effort portée par le Professeur Casanova, avec qui nous travaillons déjà pour la Fondation Square. Ces recherches ont permis de donner de premières réponses clés concernant la réaction médicale de certains individus atteints de la COVID-19.



De façon régulière pendant le confinement, le Président Jérôme Boucheron a pris la parole pour informer les collaborateurs sur la santé de l'entreprise, autant d'un point de vue humain qu'économique. Ses interventions ont contribué à conserver le lien avec les équipes, et à informer de façon transparente sur la situation du groupe.



Déconfinement partiel. Les managers et les équipes administratives font des rondes en présentiel au Siège et les consultants restent en télétravail (sauf contre-indication de leur client). Un ensemble de supports est mis en place dans les locaux de Square pour respecter les gestes barrières et d'hygiène. Un service de restauration est mis en place au Siège pour pallier à la fermeture des restaurants et assurer les gestes barrières sur l'heure du déjeuner. Des kits d'hygiène sont également mis à disposition et/ou envoyés aux consultants qui le souhaitent. Ces kits comprennent des solutions de gel hydro-alcoolique, des masques à usage unique et des masques réutilisables (une communication pédagogique est lancée en interne pour que les collaborateurs utilisent les masques correctement).



Square a adapté ses outils et ses pratiques afin de continuer ses activités pendant la crise sanitaire. Pour ce faire, des webinaires ont eu lieu afin de présenter ces solutions métiers utiles aux collaborateurs.



Fin mai, le service Formation lance un module pour appréhender au mieux le déconfinement : comment respecter les gestes barrières chez son client, comment se protéger et accompagner son équipe dans ce changement.



JUIN 2020

Du 16 au 30 juin : un partenariat avec Great place to Work a été établi pour mener une enquête afin de collecter l'opinion des collaborateurs sur la façon dont Square a géré le confinement et le déconfinement. Les résultats, globalement positifs, ont permis à Square de définir des actions dans un but d'amélioration (organisation de nouveaux Youtube Live de la part du Président Jérôme Boucheron, continuité des cours de sport, proposition d'animations, sensibilisation des managers).



Gymlib Challenge inter-entreprise pendant tout le mois de juin : faire du sport, ressouder les équipes, aller plus loin et repousser ses limites.



Le 22 juin, Square lance le concours de plongée Pelagos. 16 consultants ont alors eu la chance de partir un week-end pour plonger avec les équipes de l'association Pelagos. L'objectif d'un tel séjour s'inscrit dans le projet de mécénat Square et dans la sensibilisation à la protection de la faune et la flore. Cette action s'inscrit dans le cadre de l'ODD 14.



Fin juin, les collaborateurs Square ont battu leur record de parutions dans les médias. Après 108 parutions sur l'ensemble de l'année 2019, le nouveau record s'établit à 109 publications à partir de fin juin 2020.



Fin juin, Square lance son partenariat avec la nouvelle chaîne TV BSmart. Augustin Van Rijckvorsel (Fondateur du cabinet Circle Strategy) et Stéphane Soumier présentent Smart Stratégie. Quelle stratégie pour les entreprises dans un monde post crise du COVID ? Et tous les mercredis, avec Capucine Graby, il présente une rubrique de la matinale. Grâce à cette émission, Square étend sa notoriété et met en valeur l'expertise de ses collaborateurs.



JUILLET 2020

Square a ouvert les candidatures pour les Square Awards, concours interne d'entreprise. Ils distinguent la qualité des travaux réalisés par les consultants de Square en matière de production d'expertise. Une récompense sera offerte aux lauréats : une formation de haute qualité de deux jours avec une grande école ou université française.



Début juillet, Square participe aux Argus d'Or 2020 organisés par l'Argus de l'assurance. Cet événement permet de récompenser les projets innovants dans le secteur de l'assurance. Sophie Fernex (Partner Square) et Sébastien Golliard (Associate Partner) ont remis respectivement les prix dans la catégorie Épargne, retraite & patrimoine et Entreprise Citoyenne. Dans le respect des règles d'hygiène.



AOÛT 2020

Fin août, Square lance le nouveau logo de la Fondation Square pour correspondre à la nouvelle charte graphique du Groupe. Par ce biais, l'image rajeunie de la Fondation permet d'accroître sa visibilité et l'engagement sous-jacent.



Les 3min éco continuent avec Boursorama. L'occasion pour les consultants Square de présenter une de leurs expertises auprès d'une audience de qualité qui ont une appétence pour les sujets abordés. Les émissions sont vues en moyenne entre 4 000 et 5 000 fois sur la page Internet dédiée.



SEPTEMBRE 2020

Square a mis à jour l'ensemble de ses chartes : charte éthique, charte du manager, charte du Système d'Information et charte du consultant. Elles ont toutes été communiquées à l'ensemble de ses collaborateurs et sont régulièrement repartagées par les managers d'équipe. Un système d'alerte a lui aussi été mis en place (adresses mails génériques par sujet) et partagé auprès des collaborateurs.



Square a rédigé et mis à disposition de ses consultants un Guide du consultant éco-responsable. Il rassemble un ensemble d'informations et de bonnes pratiques pour sensibiliser et modifier les pratiques de chacun afin de tendre vers l'éco-responsabilité au bureau. Et ainsi faire de chaque collaborateur un ambassadeur de la démarche RSE Square.



OCTOBRE 2020

Square est partenaire de l'événement « Grand prix de l'accélération digitale » pour la 2^e année consécutive. Cette année, Square a remis le prix dans la catégorie Innovation. A l'issue de cet événement, les collaborateurs Square ont eu l'occasion d'échanger et de conseiller les participants au sujet de l'amélioration de leur projet.



Une nouvelle section fait son apparition dans la newsletter mensuelle du Groupe : un espace dédié à la RSE pour présenter les actualités du Groupe, une information plus générale mondiale, et une bonne pratique au quotidien. Une seconde section, dédiée à la R&D, fait également son apparition. Son objectif est d'informer les consultants sur les activités R&D réalisées au sein du Groupe et de contribuer au rayonnement des travaux des équipes Square et des chercheurs.

Square choisi le partenaire Toovalu pour réaliser son Bilan Carbone Scope 3. Résultats indispensables pour concrétiser ses engagements (SBTi notamment). Des objectifs de réductions et un plan d'actions sera décliné et mis en œuvre début 2021.

Installation, à l'accueil des deux sites à Neuilly-sur-Seine, de containers pour récupérer les masques de protection afin qu'ils soient recyclés. Ils seront traités et réutilisés par des industriels pour fabriquer des nouveaux produits (meubles d'extérieur, outils de travail, etc.).



NOVEMBRE 2020

Lancement du nouveau programme de formation Square nommé « Square Institute» qui débutera en 2021. Transverse à tous les cabinets, il proposera aux consultants Square un programme commun et unique pour répondre au mieux à leurs besoins pour monter en compétences et accroître leurs expertises.



17 novembre : soucieux de rester proche de ses collaborateurs, Square lance l'enquête interne Square Together avec OpinionWay. L'objectif est de connaître l'état d'esprit de ses collaborateurs : moral, confiance dans la santé économique de l'entreprise, relations de suivi avec les managers, etc. Après analyse des résultats de cette enquête, Square a mis en place des actions pour remédier aux besoins et aux demandes des collaborateurs.

Mise en place d'animations digitale (blind test, concours de culture générale, cours de cuisine, challenge de Noël avec Gymlib) pour renforcer le lien avec les collaborateurs avant les fêtes de fin d'année. Ces événements ont mobilisé plus de 250 collaborateurs.

Remise des prix des Square Awards 2020. Le jury des Awards, avec une parité de 50/50 entre femmes et hommes, a reçu 26 dossiers, rassemblant 47 participants. Les lauréats ont reçu l'opportunité de réaliser une formation gratuite qui s'inscrit dans le développement de leur expertise.



Une enquête de mobilité a été construite et lancée en interne en décembre afin de compléter les données nécessaires au Bilan Carbone Scope 3 du groupe. Cette première édition de cette enquête a mobilisé 40% des consultants, et nous réadapterons son contenu et ses modalités de diffusion afin de fédérer plus largement l'an prochain.



Toutes les actions présentées ci-avant se sont déroulées dans le strict respect des règles d'hygiène.



NOTRE DÉMARCHE RSE

La stratégie RSE de notre Groupe, définie en 2013, repose sur quatre grands défis qui se déclinent en plusieurs priorités d'actions qui intègrent les Objectifs de Développement Durable (ODD). Elle est partagée par l'ensemble des cabinets du Groupe et diffusée auprès de l'ensemble des parties prenantes de Square.

Cette démarche intègre les quatre valeurs fondatrices du Groupe : **le mouvement, le pragmatisme, l'humilité, l'intégrité.**



Développer un modèle économique soutenable

- Définir un modèle de développement responsable et cohérent.
- Instaurer une gouvernance solide.
- Instaurer un cadre de travail responsable et éthique.
- Garantir la stabilité financière.
- Prévenir la corruption.



Rendre les salariés épanouis et heureux dans le travail

- Développer l'univers des possibles de nos salariés.
- Créer un environnement de travail stimulant.
- Assurer la circulation de l'information et associer aux décisions.
- Développer des relations durables avec les écoles/anciens.



Rendre nos clients confiants dans l'avenir

- Développer leur adaptabilité au changement et anticiper le changement.
- Garantir la sécurité et la confidentialité des informations.
- Accompagner dans la voie d'un développement soutenable.
- Partager de bons moments et créer des liens durables.



Avoir un impact positif sur la société

- Développer la capacité d'action de la Recherche médicale et accompagner ceux qui œuvrent auprès des enfants malades.
- Œuvrer au développement de l'entrepreneuriat.
- Agir dans le respect de l'environnement et diminuer notre impact.

CONCORDANCE

entre les 4 défis de Square et les 17 Objectifs de Développement Durable.





DÉVELOPPER UN MODÈLE ÉCONOMIQUE SOUTENABLE

NOS ACTIONS

- > La RSE est une préoccupation gérée au plus haut niveau de l'organisation par le Secrétaire Général du Groupe.
- > Signataire du Pacte Mondial des Nations Unies depuis 2013.
- > Début janvier, une équipe RSE est officiellement en charge chez Square. Une stratégie RSE 2020-2023 a été construite et elle est composée de cinq piliers : populations, planète, prospérité, paix et partenariats tel que définis par l'Agenda 2030 du programme de développement durable de l'ONU à l'horizon 2030.
- > Plusieurs chartes ont fait l'objet d'une révision afin de correspondre aux nouvelles attentes de nos parties prenantes. À ce titre, nous avons réadapté leurs contenus au regard de la réglementation nationale et européenne ainsi que de nos attentes. Ces documents sont communiqués à l'ensemble de nos collaborateurs, et disponibles à tout public sur notre site Internet.
- > Une nouvelle charte d'éthique mise à jour (la précédent datait de 2013) pour correspondre aux nouvelles attentes de l'ensemble de nos parties prenantes. Elle présente les normes propres à guider la vie professionnelle du Groupe, en affirmant le cadre déontologique et comportemental apte à accompagner la prise de décision en toute situation.

NOS ENJEUX 2021

- > Décliner la démarche RSE Square en lien avec la nouvelle stratégie RSE 2020-2023 qui repose sur les 5 piliers : population, planète prospérité, paix et partenariats.
- > **Se fixer des objectifs clairs et chiffrés afin de progresser.**
- > Développer de nouveaux partenariats.
- > Intégrer des réseaux RSE afin de progresser, et de s'entourer de nos pairs.

NOS LIENS

- > Télécharger notre **Charte d'éthique**.
- > Télécharger notre **Charte du management**.
- > Lien vers le site du **Pacte Mondial des Nations Unies**.

- > **Square a mis en place une cellule pour lutter contre la corruption. Il est possible de contacter les personnes en charge via une adresse mail dédiée (ethics@square-management.com).**
- > La charte du management a été mise à jour pour correspondre aux nouvelles attentes de nos parties prenantes et surtout de nos collaborateurs, elle précise la politique managériale de Square.
- > Une nouvelle charte de l'utilisateur pour l'usage du Système d'Information qui définit les pratiques comportementales essentielles devant être connues et appliquées par l'ensemble des collaborateurs visant à réaliser un équilibre entre les besoins de sécurité de l'entreprise et le respect des libertés individuelles et collectives.
- > Une nouvelle charte du consultant qui présente les comportements attendus de la part des collaborateurs Square afin d'évoluer dans un environnement éthique, égalitaire et collaboratif.

UNE GOUVERNANCE SOLIDE

Le modèle de développement de Square repose sur des bases solides qui portent son projet d'entreprise et sa croissance :

Un positionnement et une stratégie clairement définis.

Des expertises spécifiques portées par des entités - les cabinets de Square aux valeurs communes et aux mêmes envies de progrès soutenable et responsable.

Un management soudé et très impliqué.

Une totale indépendance financière.

Une très forte culture entrepreneuriale.

La gouvernance de Square est assurée par ses quatre dirigeants fondateurs à la tête desquels Jérôme Boucheron assume la fonction de Président. Réuni autour d'eux, un collège de

30 associés participe chaque mois aux Boards mensuels. Ces derniers assurent la gestion et le bon fonctionnement des entités dont ils ont la responsabilité, en toute autonomie et indépendance. Ils participent également aux orientations stratégiques de Square discutées et débattues chaque année à l'occasion du Séminaire de Direction.

De grands principes universels

Le fonctionnement de Square repose à la fois sur des grands principes universels (déclaration Universelle des Droits de l'Homme, OIT, Pacte Mondial des Nations Unies) et sur des principes communs établis entre les sociétés du Groupe pour renforcer leur engagement et leur responsabilité (charte du management/ charte du consultant, charte éthique, charte de l'utilisateur pour l'usage du Système d'Information).

Square agit également dans le respect des règles associées à sa législation (droit européen, droit français) et à son secteur d'activité (Convention collective Syntec Management).

Square est signataire du Pacte Mondial des Nations Unies depuis 2013 et renouvelle chaque année son adhésion à ses dix principes directeurs, illustrés dans quatre grands domaines de la responsabilité de l'entreprise, en publiant notamment sa Communication sur le Progrès (CoP).



LES 10 PRINCIPES DIRECTEURS DU PACTE MONDIAL DES NATIONS UNIES :

DROITS DE L'HOMME

1. Les entreprises sont invitées à promouvoir et à respecter la protection du droit international relatif aux droits de l'Homme dans leur sphère d'influence ;
2. À veiller à ce que leurs propres compagnies ne se rendent pas complices de violations des droits de l'Homme.

DROIT DU TRAVAIL

3. Les entreprises sont invitées à respecter la liberté d'association et à reconnaître le droit de négociation collective ;
4. L'élimination de toutes les formes de travail forcé ou obligatoire ;
5. L'abolition effective du travail des enfants ;
6. L'élimination de la discrimination en matière d'emploi et de profession.

ENVIRONNEMENT

7. Les entreprises sont invitées à appliquer l'approche de précaution face aux problèmes touchant l'environnement ;
8. À entreprendre des initiatives tendant à promouvoir une plus grande responsabilité en matière d'environnement ;
9. À favoriser la mise au point et la diffusion de technologies respectueuses de l'environnement.

LUTTE CONTRE LA CORRUPTION

10. Les entreprises sont invitées à agir contre la corruption sous toutes ses formes, y compris l'extorsion de fonds et les pots-de-vin.



RENDRE LES SALARIÉS ÉPANOUIS ET HEUREUX DANS LE TRAVAIL

NOS OBJECTIFS 2020

- > Maintenir du lien social et le moral de l'ensemble des collaborateurs compte-tenu de l'évolution de la situation sanitaire mondiale, et plus particulièrement en Europe.
- > Mettre en place les nouvelles actions d'amélioration identifiées via les différentes enquêtes menées en 2020 en interne, pour toujours mieux répondre aux besoins des collaborateurs.

NOS LIENS

- > Lien vers notre page **Carrière**.
- > Lien vers notre **blog Square Insight**.
- > Lien vers notre **chaîne YouTube**.
- > Lien vers une étude **OpinionWay et Square**.
- > Lien vers une étude **CovidDirect**.
- > Les **Square Awards**.
- > Les **books** et **Focus Square**.
- > Les **cas clients Square**.
- > Les **webinaires Square**.

NOS ACTIONS

- > Poursuite de notre programme de valorisation de nos collaborateurs et de leurs savoir-faire, à travers deux canaux de diffusion :
 - Square Insight : le blog dédié à l'analyse, aux points de vue et tribunes des collaborateurs du Groupe. Avec 175 articles publiés dans les médias nationaux, 2020 a été une nouvelle année de record pour les collaborateurs de Square.
 - Les partenariats presse avec l'émission Boursorama et les sondages mensuels avec Opinion Way - les résultats et l'analyse de ces sondages paraissent tous les mois dans Les Echos (presse et digital) et Radio Classique. Ces deux partenariats se sont poursuivis sur 2020.
- > Nouveau partenariat avec Opinion Way sur avril et mai : CoviDirect. Un sondage quotidien sur l'évolution de la perception des Français sur la COVID-19.
- > Maintien de la mise à disposition des collaborateurs d'un accès au service de business intelligence Mind Fintech, une référence en matière d'information et de market intelligence sur les services financiers.
- > Avec la fermeture des salles de sport, Square et Gymlib ont mis en place plusieurs activités accessibles gratuitement à l'ensemble des colla-

borateurs : cours de sport à distance définis spécialement pour les collaborateurs Square, challenge sportif inter-entreprises avec remise de cadeaux aux plus performants, challenge de Noël.

- > 2 enquêtes de satisfaction internes en 2020 pour avoir une vision claire de l'état d'esprit des collaborateurs et définir des actions concrètes pour répondre à leurs besoins.
- > Lancement du Square Home Challenge et de divers activités (Blind test, test de culture générale, etc.) pour animer l'ensemble des collaborateurs tout le long de l'année 2020 et conserver le lien social.
- > Mise à disposition de documentations (guide des bonnes pratiques du télétravail, évolution de la situation sanitaire) et de kits sanitaires pour l'ensemble des collaborateurs.
- > Organisation d'un concours et de week-ends de plongée avec l'association Regard du Vivant, dans le cadre du partenariat de Square avec l'association, pour sensibiliser les collaborateurs à la protection de la faune et de la flore en Méditerranée.
- > Lancement des Square Awards : il s'agit d'une récompense destinée aux consultants. Elle distingue la qualité des travaux réalisés par les consultants de Square en matière de production d'expertise. Les lauréats gagnent la possibilité de réaliser une formation de leur choix dans une organisme prestigieux.
- > Création d'un nouveau système de parutions et de nouveaux supports : les books, les focus et les cas clients. Ces supports, publiés sur le blog de Square et diffusés sur les réseaux sociaux du groupe, sont rédigés par les consultants. Ils présentent une partie de leur expertise. Les consultants ont, suite à la parution, l'occasion de réaliser un webinar ouvert au public pour présenter leurs travaux.

UNE POLITIQUE DE FORMATION AMBITIEUSE

- > Considérée dès sa création comme un enjeu majeur, la formation a donné lieu à l'élaboration de programmes ambitieux. Ces programmes de formation annuels sont destinés à tous les salariés du Groupe, sans exception, présents dans l'entreprise au 31 décembre de l'année précédente. Grâce à la plateforme de formation Coopacademy et aux diverses activités programmées par l'équipe Formation de Square, l'ensemble des collaborateurs ont pu maintenir la formation en continue.
- > **2,5% du chiffre d'affaires du Groupe (soit 5% de la masse salariale) sont consacrés chaque année à la formation.**

— **49%** DE FEMMES

— **25** NATIONALITÉS DIFFÉRENTES

— **99%** DE COLLABORATEURS EN CDI

— **2,5%** DU CA CONSACRÉS À LA FORMATION

— **39** RECRUTEMENTS ONT ÉTÉ RÉALISÉS EN COOPTATION

— **167** CONSULTANTS CERTIFIÉS

— **1** PROGRAMME MÉDIA AMBITIEUX de valorisation des compétences et des savoir-faire des collaborateurs : **175 articles publiés** en 2020

UN MODE DE RECRUTEMENT PARTICIPATIF «LA COOPTATION»

- > En 2017, Square a lancé un grand chantier pour développer la cooptation, un mode de recrutement participatif puisqu'il implique directement les collaborateurs dans le recrutement et donc dans le développement du Groupe.
- > En 2020, **39 personnes ont été recrutées par cooptation.**

L'APPRÉCIATION ET LE DÉVELOPPEMENT EN CONTINU DES CONSULTANTS

En 2018, Square a mis en pratique le nouveau système d'évaluation de la performance en continu développé en 2017. Une phase pilote sur l'exercice 2018 dont les premiers résultats très positifs devraient permettre après quelques ajustements la finalisation du système pour 2019.

Ce système s'est accompagné de **la mise en place des ADC (Appréciation de Développement Continu)**, des rendez-vous réguliers entre les consultants et leur manager pour définir et assurer le suivi de l'atteinte des objectifs.

FIN 2019, BLINK REMPLACE SQUARENET

Square lance fin 2019 son nouveau réseau social d'entreprise : Blink. L'objectif étant de faciliter l'accès à certains documents, améliorer les échanges entre les collaborateurs et faciliter la communication descendante et ascendante dans le but d'impliquer davantage les consultants dans la vie de l'entreprise.

- > En 2020, **90% des collaborateurs se connectent en moyenne chaque mois sur le réseau social.**

S'INVESTIR DANS DES ACTIONS PHILANTHROPIQUES



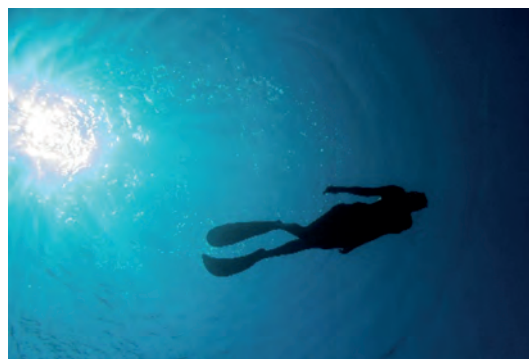
COVID HUMAIN GENETIC EFFORT

Le 5 mai, la Fondation Square s'engage auprès de l'association COVID Humain Genetic Effort porté par le Professeur Casanova, avec qui nous travaillons déjà pour la Fondation Square.



SOUTIEN A L'AP-HP

Le 15 avril, Square lance la collecte de dons en faveur de l'association AP-HP pour soutenir la recherche et le corps hospitalier pendant la crise sanitaire.



PARTENARIAT AVEC L'ASSOCIATION REGARD DU VIVANT

En 2019, Square a engagé un partenariat avec le collectif Pelagos de l'association Regard du Vivant afin qu'il puisse réaliser un film documentaire sur les animaux marins vivant dans le site protégé appelé Pelagos.

Dans le cadre de ce partenariat, Square s'est engagé à financer la production du film et également à permettre à ses collaborateurs d'aller découvrir (par binômes) les travaux de l'équipe le temps d'un week-end de plongée dans le site protégé en Méditerranée.

En 2020, 16 collaborateurs ont eu l'occasion de plonger avec les équipes de l'association pour être sensibiliser à la protection de la faune et de la flore en Méditerranée.



RENDRE NOS CLIENTS CONFIANTS DANS L'AVENIR

NOS ACTIONS

- > Poursuite de notre programme de Recherche & Développement en partenariats avec les laboratoires des grandes écoles :
 - Promotion de nos travaux de R&D dans les médias (vidéos Xerfi avec HEC, publications dans Banque & Stratégie...).
 - Participation à des événements (séminaires, table ronde).
- > Développement de nos publications à destination de la presse économique et nationale (175 articles ont été relayés dans les médias, 18 interviews ont été réalisées).
- > Maintien du partenariat avec Opinion Way, institut de sondage. Chaque mois, les résultats des sondages sont diffusés dans Les Echos et sur Radio classique. Et développement d'un partenariat dédié à l'opinion des Français face à la situation sanitaire.
- > Mise en place du Plan de Continuité Square (PCS). Ce document, envoyé à l'ensemble de nos clients chaque semaine, permet de rassurer les clients du Groupe sur l'avancée des missions réalisées par nos consultants à distance suite à la mise en place généralisée du télétravail.

NOS OBJECTIFS 2020

- > Publier de nouveaux éclairages sur nos métiers et participer au décryptage de l'actualité et des évolutions du monde économique.
- > Réaliser de nouveaux supports de diffusion des travaux de R&D conduits par le groupe en partenariat avec les écoles.
- > Mettre à jour notre programme de R&D afin de les aligner avec les 9 domaines d'Excellence et impliquer davantage les collaborateurs dans la création de valeur ajoutée du groupe.

NOS LIENS

Lien vers cabinets du Groupe Square :

- > **Adway.**
- > **Circle strategy.**
- > **Flow and co.**
- > **Initio.**
- > **Tallis Consulting.**
- > **Vertuo.**
- > **Viatys.**

Lien vers le site du **Carré Square.**

UNE POLITIQUE DE RECHERCHE & DÉVELOPPEMENT

Depuis 2012, le groupe Square a initié une politique de Recherche & Développement (R&D) que chaque cabinet a développé en association avec un laboratoire d'une grande école ou d'une université française. Le Groupe fait directement bénéficier ses clients du fruit des travaux de sa politique de R&D qui comprend des activités de recherche appliquées et des activités de recherche & développement. Cette politique de R&D vise également à développer les compétences des consultants du Groupe.

TALLIS CONSULTING & HEC PARIS : INNOVER GRÂCE À L'OPTIMISATION DU MODÈLE D'EXPLOITATION DES DONNÉES STRATÉGIQUES DE L'ENTREPRISE.

Application du programme de recherche : la détermination de l'optimum du modèle de valeur de chaque organisation permet d'identifier la manière dont les données, ressources stratégiques de l'entreprise, sont qualifiées, utilisées et monétisées, en fonction de sa configuration stratégique. Notre travail de recherche et la modélisation qui en découle permet à l'organisation d'innover pour créer de nouvelles manières de créer de la valeur et d'aligner les aspects tactiques, organisationnels et opérationnels de l'entreprise pour garantir une performance durable.

Cette politique de R&D, présentée lors de séminaires (Tallis et HEC), a alimenté des programmes de formation et a fait l'objet de plusieurs publications (certaines en préparation).

VIATYS CONSEIL & ESCP EUROPE : PLATEFORMISATION ET OPEN BANKING

Application du programme de recherche : l'identification des éléments clefs définissant le concept d'entreprise de « plateforme » a permis l'établissement d'une typologie de structures d'entreprises « plateformes » et l'identification des modalités permettant aux dirigeants de saisir l'intérêt – ou pas – de porter et de piloter une transformation vers un modèle de plateforme, en fonction de leur configuration stratégique et de leur positionnement sur le marché. Le programme a donné lieu à des enquêtes quantitatives et qualitatives pour combiner les analyses et modéliser une grille d'analyse interprétative.

Ce programme de recherche a été diffusé au sein des corpus d'enseignement de l'ESCP et également à l'étranger, en Israël auprès des équipes du Technion Institute. Des publications sont en cours d'élaboration.

VERTUO & HOUSE OF FINANCE DE L'UNIVERSITÉ PARIS DAUPHINE : ANALYSE, CALCUL ET MODÉLISATION DES RISQUES BANCAIRES

Application du programme de recherche : les travaux d'analyse, de calcul et de modélisation des risques dans le secteur bancaire à l'ère de l'Open-Banking ont permis de développer un modèle de diagnostic de soutenabilité des modèles bancaires (notamment des banques en ligne) et d'initier des analyses prospectives sur l'évolution du rôle de tiers de confiance traditionnellement accordé aux banques. Les travaux permettent de définir les contours de la banque de demain, en minimisant les risques, en intégrant les contraintes de rentabilité et d'éthique et en tenant compte de la nouvelle organisation en plate-forme.

Le Vertuo Lab a réalisé plusieurs événements pour parler de ses travaux, notamment avec la Revue Banque. De nombreuses publications ont été réalisées.

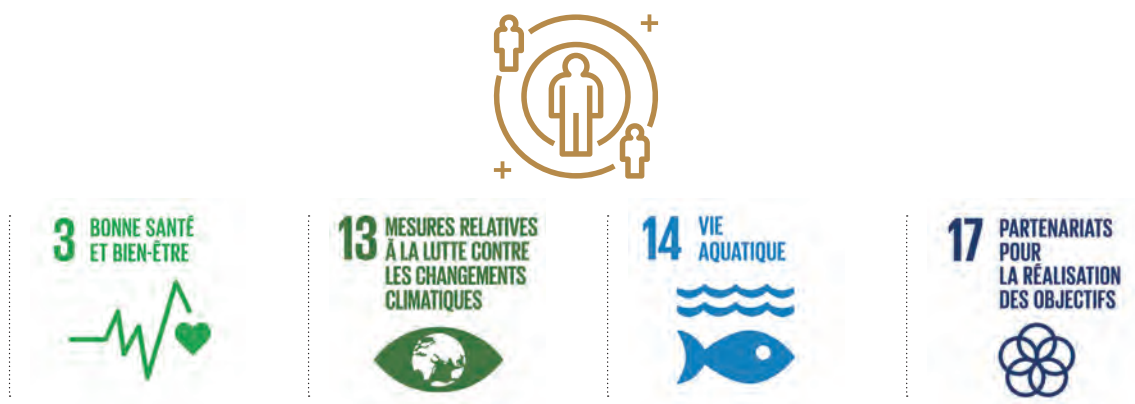
ADWAY & LE LABORATOIRE D'ANALYSE ET DE MODÉLISATION DE SYSTÈMES POUR L'AIDE À LA DÉCISION DE L'UNIVERSITÉ PARIS DAUPHINE : L'EXPLORATION DES LIMITES DU BIG DATA DANS LE DOMAINE DE LA CONNAISSANCE CLIENT

Application du programme de recherche : les nouveaux enjeux et leurs impacts sur la connaissance client de la gestion de données de grandes masses de données (Big Data) et l'apprentissage artificiel à grande échelle nous ont permis d'élaborer des techniques de Preference Learning permettant de disposer de bases de données complètes et ordonnées et ont favorisé la création d'outils de benchmarking sélectionnant les algorithmes les plus pertinents. L'équipe a permis les mises au point d'algorithmes couvrant les besoins de marketing direct et de médecine personnalisée, prenant en compte les difficultés liées aux données manquantes.

Ce projet de Recherche travaille actuellement à la conception d'un algorithme complet pouvant faire l'objet d'un test de validation et Adway a recruté un jeune docteur pour le réaliser. Plusieurs articles scientifiques ont été réalisés.

Circle a initié un travail de recherche & développement autour des enjeux de la légitimité des clients sur leur périmètre business historique pour mesurer l'importance de la « légitimité » qui leur est reconnu dans la capacité à réussir à développer de nouvelles activités. Circle a ainsi développé une réflexion approfondie sur les « Cercles de Légitimité » qui devrait déboucher sur un partenariat académique pour challenger et renforcer l'enquête en cours. Pour approfondir ce travail, Circle a commencé à explorer des pistes de partenariat scientifique.

Flow & Co a également commencé un travail de recherche & développement sur les enjeux opérationnels nécessaires au développement des projets de robotisation et d'automatisation dans le secteur industriel, aussi bien en considérant les enjeux humains (management de l'innovation disruptive, amélioration de la qualité de vie au travail, développement des compétences) que du point de vue technologique (développement d'algorithmes). Flow&Co a donc commencé à identifier des partenariats scientifiques potentiels ainsi que des profils de partenaires académiques.



AVOIR UN IMPACT POSITIF SUR LA SOCIÉTÉ

NOS ACTIONS

- > Poursuite et développement des actions de notre Fondation pour l'entrepreneuriat, l'enfance et la santé :
 - Soutien renouvelé (8^e année) à l'association Petits Princes.
 - Soutien renouvelé au service de Néphrologie Pédiatrique, projet NOC « Nous on crée », de l'hôpital Necker.
 - Soutien renouvelé à l'Institut des maladies génétiques IMAGINE, géré par le professeur Jean-Laurent Casanova.
 - Développement du partenariat avec la CAMI, sport et cancer.
 - Financement de la recherche du programme COVID Human Genetic Effort.
- > Après la mise en place du recyclage des déchets de mégots à travers l'installation de cendriers MÉGO!, Square lance les containers pour recycler les masques à usage unique.
- > Mise en place, en interne, de l'outil Toovalu pour réaliser nos bilans carbone scope 3 et définir des objectifs chiffrés afin de réduire l'empreinte carbone du groupe dans les années à venir et présenter les objectifs du groupe à l'initiative SBTi à laquelle Square a souscrit.

NOS OBJECTIFS 2020

- > Assister au bon déroulement de la mise en place du nouveau centre sportif de la CAMI.
- > Développer les actions pour renforcer l'aide de la Fondation aux associations qu'elle soutient.
- > Améliorer la visibilité de la Fondation auprès des consultants et du public.
- > Soumettre les objectifs à l'initiative SBTi.
- > Définir des objectifs chiffrés de réduction de l'empreinte carbone du groupe.
- > Définir de nouvelles actions afin d'atteindre ces objectifs.

NOS LIENS

- > Lien vers notre page **Engagements**.
- > Lien vers la vidéo de **présentation des actions de la Fondation Square pour l'entrepreneuriat, l'enfance et la santé**.
- > Lien vers la vidéo présentant **le partenariat de la Fondation Square avec l'hôpital Necker et l'association NOC**.
- > Lien vers la vidéo **présentant le travail du Dr. Belot**.

- > Lancement d'une enquête de mobilité sur les déplacements domicile-travail de 2019 pour alimenter le Bilan Carbone scope 3.
- > Annonce à tous les collaborateurs de la volonté d'être labellisé B-Corp à long terme.
- > Square rejoint l'initiative Science Based Target.
- > Square lance le Guide du consultant éco-responsable pour sensibiliser l'ensemble des collaborateurs aux actions à mettre en place pour être plus responsable au quotidien.



LE RECYCLAGE DES DÉCHETS DE BUREAU

Depuis 2012, Square confiait à Cédre la collecte et le tri de ses déchets de papier et de capsules de café afin d'optimiser leur recyclage. **En 2019, il a été décidé d'étendre cette pratique aux gobelets en plastique.** Des conteneurs dédiés à leur collecte ont ainsi été installés dans tous les locaux du Groupe au niveau des fontaines à eau. Une opération qui s'est accompagnée d'une communication spécifique auprès des collaborateurs.

En 2020, le recyclage de papier a permis les économies suivantes (selon les équivalences couramment admises) : 20 arbres, 35 220 litres d'eau, 646Kg de CO₂ et 4 696 KWH.



UN AMÉNAGEMENT DES ESPACES DE TRAVAIL DANS LE RESPECT DE L'ENVIRONNEMENT

Square, largement sensibilisé aux impacts possibles de son activité sur l'environnement, a très tôt mis en place une politique d'achats responsables. Ce fut d'ailleurs l'une des conditions de choix des fournisseurs lors de son implantation dans ses locaux de Neuilly en 2010. Une démarche poursuivie dès lors et qui a récemment motivé le choix du fournisseur Colliers International (immobilier d'entreprise certifié ISO 14001) retenu pour sa politique RSE afin d'accompagner le projet de rénovation et le réaménagement des locaux du Groupe durant l'année 2017.



LE RECYCLAGE DES MÉGOTS DE CIGARETTE

En 2019, Square a installé 7 cendriers MéGO!, une solution inédite en France de tri et de recyclage des mégots de cigarette (filtres usagés).



DÉMATÉRIALISATION DES FEUILLES DE PAIES

En 2019, Square a mis en place la solution PeopleDoc, ce qui a notamment permis d'arrêter l'impression des feuilles de paies grâce à la digitalisation des processus RH du Groupe.



UN PARC AUTOMOBILE « 100% ÉLECTRIQUE »

Square a décidé en 2015 de passer progressivement sa flotte automobile à l'énergie électrique. Après avoir fait l'acquisition de 5 véhicules (BMW i3) entre 2015 et 2017 et de 5 véhicules hybrides en 2018, **Square a fait l'acquisition d'une 6^e voiture électrique en 2019**. Square dispose également d'une politique de leasing auto destinée à ses collaborateurs afin de leur permettre de bénéficier de véhicules respectueux de l'environnement lors de leurs déplacements.

Sous l'égide de

**Fondation
de
France**

— LA FONDATION SQUARE POUR L'ENTREPRENEURIAT, L'ENFANCE ET LA SANTÉ

La Fondation Square contribue au développement de la recherche médicale et à l'amélioration des conditions de vie des enfants hospitalisés, en finançant des organismes (laboratoires, services hospitaliers, associations) dédiés à la recherche clinique pédiatrique, aux thérapies innovantes et à l'accompagnement thérapeutique des enfants souffrant de maladies chroniques.

> Lien vers le **site Fondation de France**.

— HÔPITAL NECKER – ENFANTS MALADES

La Fondation Square soutient l'hôpital Necker enfants malades de Paris dans la mise en place d'un programme de création artistique au sein du service de néphrologie pédiatrique du Professeur Rémi Salomon animé par l'association NOC! Nous On Crée !



— L'ASSOCIATION PETITS PRINCES

Square soutient depuis 2012 cette association dont la mission est de réaliser les rêves des enfants et des adolescents gravement malades. Elle est la seule association en France à réaliser plusieurs rêves pour un même enfant malade en fonction de l'évolution de sa pathologie.

> Lien vers le **site de l'association**.

— L'INSTITUT IMAGINE, POUR GUÉRIR LES MALADIES GÉNÉTIQUES

Imagine est un institut de recherche et de soins public privé, regroupant chercheurs, médecins et patients, dans un objectif commun : guérir les maladies génétiques. Depuis 2015, la Fondation Square participe au financement des travaux de recherche du laboratoire de génétique humaine des maladies infectieuses, hébergé au sein de l'institut Imagine.

> Lien vers le **site de l'Institut**.



— L'ASSOCIATION NOC (NOUS ON CRÉE)

Créée en 2015 et reconnue d'intérêt général, l'association NOC développe un concept d'ateliers d'arts plastiques réguliers implantés au cœur des structures de soin afin de participer à l'amélioration de la qualité de vie des jeunes patients. Des manifestations et des expositions publiques sont également organisées pour mettre en valeur le travail créatif des jeunes artistes.

- > Lien vers **le site de l'association NOC**.
- > Lien vers **la page Facebook de l'association**.

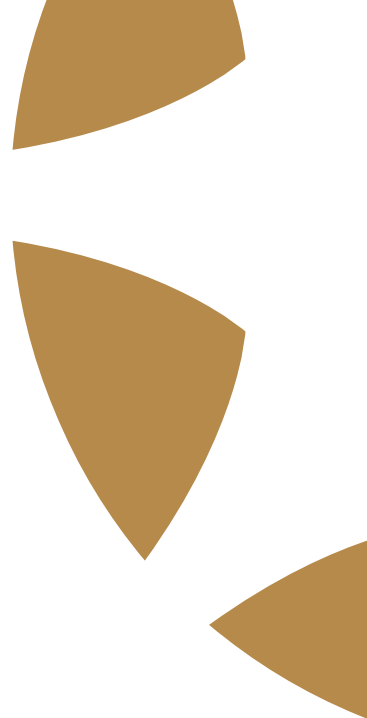


— CAMI, SPORT & CANCER

La Fondation Square s'engage aux côtés de la CAMI pour ouvrir un pôle Sport & Cancer au sein du service d'hémo-onco-pédiatrie du Pr. Barcuchel à l'hôpital Robert Debré à Paris.

La CAMI est une association reconnue d'intérêt général, dont la mission est de mettre en œuvre des programmes de thérapie sportive afin de permettre aux patients touchés par un cancer de diminuer les effets secondaires des traitements, améliorer leurs chances de rémissions, diminuer leurs risques de rechute et améliorer leur qualité de vie.

- > Lien vers **le site de la CAMI**.





CONTACTS

MANON BRISSE

Responsable communication et RSE

+33 6 59 83 36 29

manon.brisse@square-management.com



DONNER DU FUTUR AU TALENT

square-management.com
